

# 鄱陵县国土空间总体规划2026年度 动态维护方案

(公示稿)

鄱陵县人民政府

二〇二六年五月

# 第一章 前言

## （一）工作背景

深入贯彻落实党的二十届四中全会精神，在国土空间规划中充分体现“十五五”规划指导方针和目标任务要求，全面统筹发展规划和各专项规划的空间需求，化解规划实施中潜在矛盾，全面提升规划效能，基于国土空间规划体检评估结果，在坚守国土空间开发保护底线约束的前提下，开展规划动态调整完善，优化空间资源配置效率，充分发挥国土空间规划的基础保障作用，为“十五五”重大项目提供精准空间支撑。

## （二）编制目的

通过系统梳理鄢陵县国土空间总体规划实施成效、研判存在问题，优化调整规划内容，发挥国土空间规划基础作用，衔接国家和省市重大战略、区域发展趋势以及许昌市和鄢陵县“十五五”规划发展要求，契合“一核两轴三区四心多廊道”发展格局建设需求，强化规划对国土空间开发保护的统筹引领作用，推动鄢陵县国土空间高质量发展，助力打造花木之都、郑州都市圈生态休闲康养示范区、许昌市东部次级中心。

## （三）编制范围

本次动态维护工作的空间覆盖范围与已批复的《总体规划》范围一致，为鄢陵县行政辖区内全部国土空间，包括县

域和中心城区两个层次。

县域：鄢陵县行政区范围，国土面积 869.69 平方公里。

中心城区：为《鄢陵县国土空间总体规划（2021-2035 年）》划定的范围，东至国道 G230-许鄢快速通道-三洋铁路，西至梅榕大道，南至郑阜高速铁路-三洋铁路，北至汶河-花海大道，面积 70.47 平方公里。

#### （四）编制原则

##### 1. 坚持底线管控与正向优化

坚守粮食安全和生态安全责任，牢守耕地和永久基本农田保护红线、生态保护红线和城镇开发边界，落实上位规划确定的各项保护目标和控制指标，依法依规开展规划动态维护，符合正向优化标准，推动国土空间格局与共同富裕现代化生产力布局更加适应。

##### 2. 坚持问题导向与夯实基础

以国土空间总体规划体检评估为前提，实事求是掌握国土空间总体规划实施情况，准确研判规划实施面临的实际问题，夯实规划动态维护方案编制基础。

##### 3. 坚持战略衔接与需求保障

遵循国土空间规划总体目标，结合鄢陵县发展实际，与“十五五”规划和相关专项规划充分衔接，科学编制动态维护方案，推动农业、生态、城镇空间功能布局整体优化，提升国土空间资源要素配置效率，更好支撑“十五五”高质量发展。

#### （五）动态维护核心任务

本次鄱陵县国土空间总体规划动态维护的核心任务，一是基于 2024 年度规划体检成果，系统评估规划实施以来在空间格局优化、耕地保护、生态修复、城镇建设、交通枢纽构建等方面的成效，梳理存在的问题与潜在风险；二是衔接国家、省重大战略及鄱陵县“十五五”发展需求，优化调整耕地和永久基本农田保护红线、生态保护红线、城镇开发边界三条控制线，确保数量不减少、功能不降低、布局更合理；三是优化规划分区、中心城区用地布局及各类重要控制线，契合中心城区“一网渗透，双核引领，三轴延展，多点激活”发展格局，提升空间治理效能；四是更新重点建设项目清单，重点衔接交通、水利、能源等基础设施，强化空间保障能力；五是完善村庄建设边界等内容，健全规划传导与实施机制；六是更新规划文本相关章节，形成合法合规、切实可行的动态维护成果，为鄱陵县国土空间高质量发展提供坚实规划支撑。

## 第二章 动态维护方案的主要内容

### （一）耕地和永久基本农田保护红线

#### 1.正向优化表现

按照“数量不减少，质量生态有提升，布局更优化”要求，优化后，鄱陵县耕地保有量、永久基本农田面积、林地保有量和森林覆盖率均不低于国土空间规划明确的保护任务目标。鄱陵县耕地保有量 42845.98 公顷（64.27 万亩）不低于规划明确的保护任务。永久基本农田面积不低于现行总规确定的 60.41 万亩，林地保有量、森林覆盖率不低于规划明确的保护任务。

质量生态有提升。优化后，鄱陵县耕地和永久基本农田质量实现有效提升，农田生态安全性进一步增强。

布局更优化。优化后，鄱陵县永久基本农田连片度有所提升，3 亩以下的永久基本农田碎图斑个数有效减少，永久基本农田布局更趋于集中连片，整体布局更优化。

#### 2.对解决现存问题的有效性

通过永久基本农田正向优化调整，有效解决了永久基本农田碎片化、与重点项目衔接不畅等现存问题，强化了耕地保护刚性约束，同时为重大交通、水利等基础设施项目落地提供了合理空间，实现了耕地保护与经济协同发展的协同推进。

### （二）生态保护红线

## 1.现状情况

鄱陵县国土空间总体规划划定生态保护红线面积 4.89 平方公里。主要功能为黄淮平原水源涵养，建立以河南鄱陵鹤鸣湖国家湿地公园为核心的自然保护地体系，自然保护地面积 4.89 平方公里。重点加强以湿地生态为核心的水生态修复保护和生物多样性保护。加强林地保护与建设，保护自然生态系统和野生动植物栖息环境。

## 2.调整方案

本次鄱陵县生态保护红线不涉及调整。

### （三）城镇开发边界

#### 1.现状情况

鄱陵县下发“三区三线”成果中城镇开发边界 49.51 公顷，主要包括鄱陵县中心城区、各建制镇镇区等城镇建设集中连片的区域，扩展倍数 1.15 倍。新增城镇建设集中在边界内，有效约束了城镇无序扩张；同时，城镇开发边界内城镇建设用地持续增加。规划实施期间，整体建设管控工作成效较好。

#### 2.调整方案

以布局更聚集、城镇功能品质有提升作为优化导向，在不突破扩展倍数和新增建设用地规模的前提下，开展城镇开发边界动态维护。维护方案充分衔接“十五五”空间需求，保障重大战略空间、重点建设项目落地实施，推动城镇空间集中连片、集约高效利用。维护后全县城镇开发边界不突破现行总规确定的 1.15 倍扩展倍数控制要求，中心城区道路网

密度有提高，公园绿地、广场步行 5 分钟覆盖率有提高，符合正向优化标准。

#### （四）规划分区

在确保规划分区主导功能基本稳定的前提下，充分考虑生态环境保护、经济布局和人口分布、国土利用等多项因素，对鄱陵县共划定生态保护区、生态控制区、农田保护区、城镇发展区、乡村发展区等五个规划分区。

为强化国土空间用途管制，结合三条控制线动态维护方案，同步开展规划分区动态维护，保障空间管控与规划分区相匹配，支撑全域“一核两轴三区四心多廊道”的国土空间总体格局。在对鄱陵县耕地保护目标、永久基本农田保护红线、城镇开发边界等上图面积进行调整优化情况下，同步对农田保护区、城镇发展区和乡村发展区进行调整优化。

#### （五）中心城区用地布局

本次中心城区用地布局动态维护以“严守底线、优化布局、保障发展、提升品质”为导向，在不改变城市总体格局和空间结构的基础上，统筹保障公共服务与基础设施用地，持续补齐民生短板、提升城市综合承载力。形成“一网渗透，双核引领，三轴延展，多点激活”的中心城区空间结构。明确“向西为主，东南适度拓展”的发展方向，推动鄱陵县构建互联互通的中心城区空间格局。动态维护后中心城区人均城镇建设用地面积不高于 113 平方米，道路网密度不低于 8.0 千米/平方公里，公园绿地、广场步行 5 分钟覆盖率达到 90%；卫

生、养老、教育、文化、体育等社区公共服务设施步行 15 分钟覆盖率不低于 90.0%。

## （六）城市重要控制线

### 1.城市“绿线”

主要将县级综合公园、专类公园、带状公园、主要防护绿地、广场等划入城市绿线。

在确保布局和规模基本稳定、功能不降低、服务范围不改变的前提下结合绿地、道路、市政等方面的专项规划，对城市绿线具体边界进行优化。

### 2.城市“黄线”

主要将县级市政、交通基础设施用地等划入城市黄线。

在确保布局和规模基本稳定、功能不降低、服务范围不改变的前提下结合城市公共交通、供水、防灾减灾等专项规划，对城市黄线具体边界进行优化

### 3.城市“蓝线”

本次动态维护鄱陵县城市“蓝线”不涉及调整。

### 4.城市“紫线”

本次动态维护鄱陵县城市“紫线”不涉及调整。

## （七）其他重要控制线

### 1.历史文化保护线

本次动态维护不涉及历史文化保护线调整。

### 2.洪涝风险控制线

本次动态维护鄱陵县洪涝风险控制线不涉及调整。

### 3.矿产资源控制线

本次动态维护鄢陵县矿产资源控制线不涉及调整。

## (八) 重点建设项目清单

### 1.与相关规划衔接情况

鄢陵县国土空间总体规划中重点项目清单共 148 项，本次鄢陵县国土空间总体规划动态维护的重点建设项目清单调整，严格与国家、河南省、许昌市“十五五”规划、鄢陵县国民经济和社会发展“十五五”规划、鄢陵县国土空间总体规划（2021-2035 年）、鄢陵县产业发展规划等相关规划进行衔接，确保项目清单与各级规划发展方向、发展目标、空间布局高度契合。涉及空间开发利用的交通、水利、能源、电力、通讯、环保、旅游、民生、产业、其他等多个类型。

### 2.项目增补

本次共增补鄢陵县国土空间总体规划重点建设项目 328 个，涵盖交通类项目 26 个（鄢陵港区建设项目、贾鲁河（复航工程）高集枢纽建设项目、新元大道东延工程、省道 319 线许周界至彭店段改建工程、省道 322 鄢陵境改建工程、省道 320 鄢陵至禹州段改建工程、许昌市绕城高速公路鄢陵北花都服务区连接线新建工程、鄢陵县花溪大道南段新建工程、花海大道东延改造项目等）；能源类项目 11 个（开发区储能电站二期、鄢陵县彭店乡 49.5MW 风电场项目等）；水利类项目 17 个（赵口引黄灌区现代化改造工程、淮河流域重点平原洼地治理工程、鄢陵 2026 年度地下水超采综合治理项

目等)；电力类项目 12 个(许昌鄢陵南坞 35 千伏输变电工程、河南许昌鄢陵尹宙(城南) 110kV 输变电工程等)；环保类项目 11 个(清流河水生态修复工程、入河排污口规范化整治等)；旅游类项目 30 个(园林民宿文旅康养综合体项目、拙夫园文化景区项目、唐韵康养小镇项目、金地园艺场文旅综合体项目、五彩大地改造提升等)；民生类项目 98 个(县域“老破小”市场现代化改造项目、新城区农副产品商贸中心项目、“好房子”试点建设工程等)；产业类项目 121 个(维秘特生物科技股份有限公司功能性饮料开发项目、中铁建投生物质高效利用建设项目、鄢陵县振德产业基地建设项目、鄢陵县中原花木产品萃取生产基地建设项目等)；其他类项目 2 个(高标准农田建设项目、鄢陵县全域土地综合整治项目)等类型。

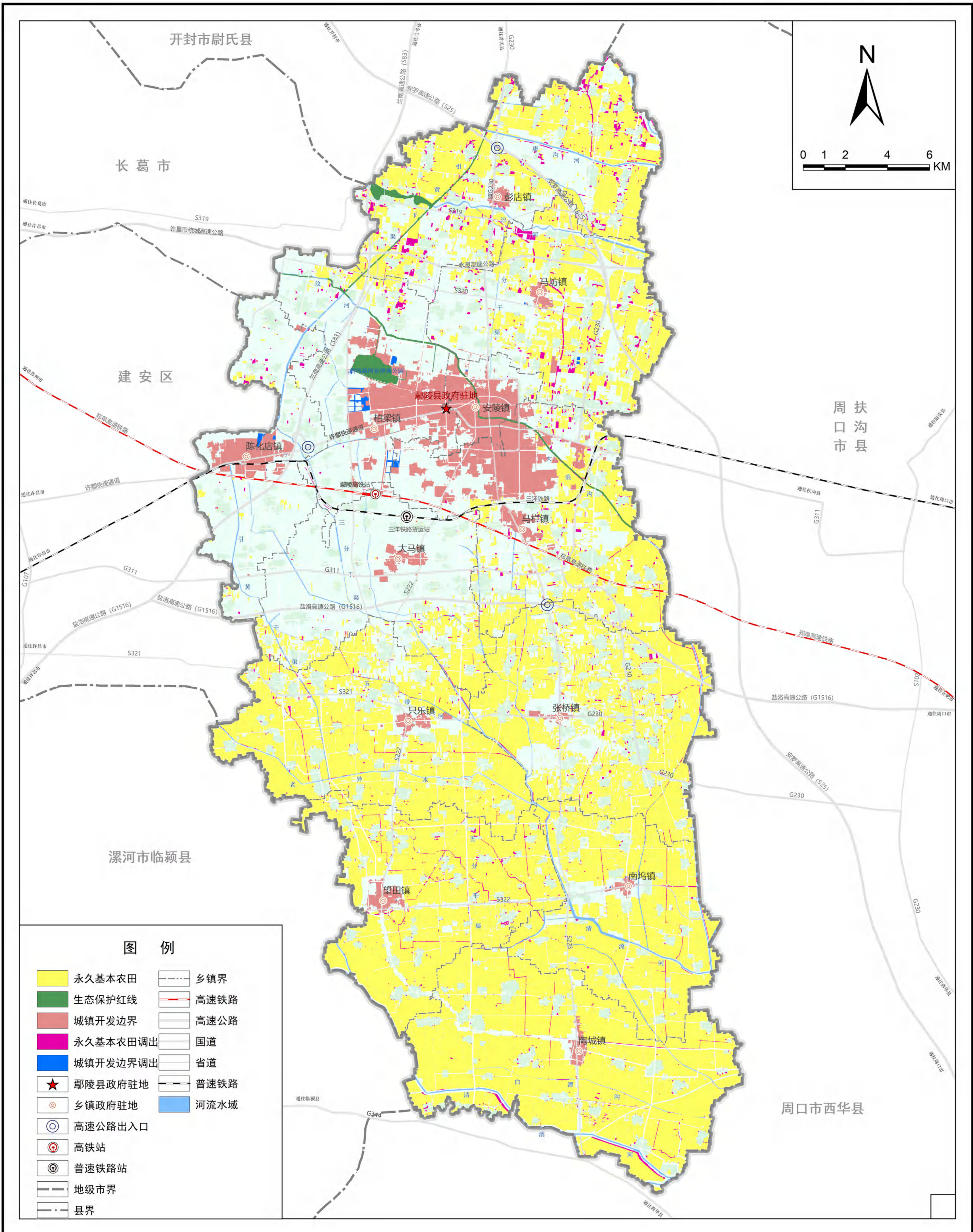
经衔接核查，本次拟增补、保留的重点建设项目均符合国家产业政策和国土空间总体规划管控要求，项目布局与耕地保护红线、生态保护红线、城镇开发边界等国土空间底线管控要求相衔接，无违规突破底线、不符合规划的项目；项目类型与县域“十五五”规划确定的产业发展、基础设施建设、民生保障、生态保护等重点发展领域高度匹配，重点保障黄河流域生态保护、交通基础设施升级、乡村振兴、民生公共服务、防灾减灾等核心领域项目建设，实现规划衔接的“上下贯通、左右协同”。

#### (九) 乡镇主体功能定位

本次动态维护鄱陵县乡镇主体功能定位不涉及调整。

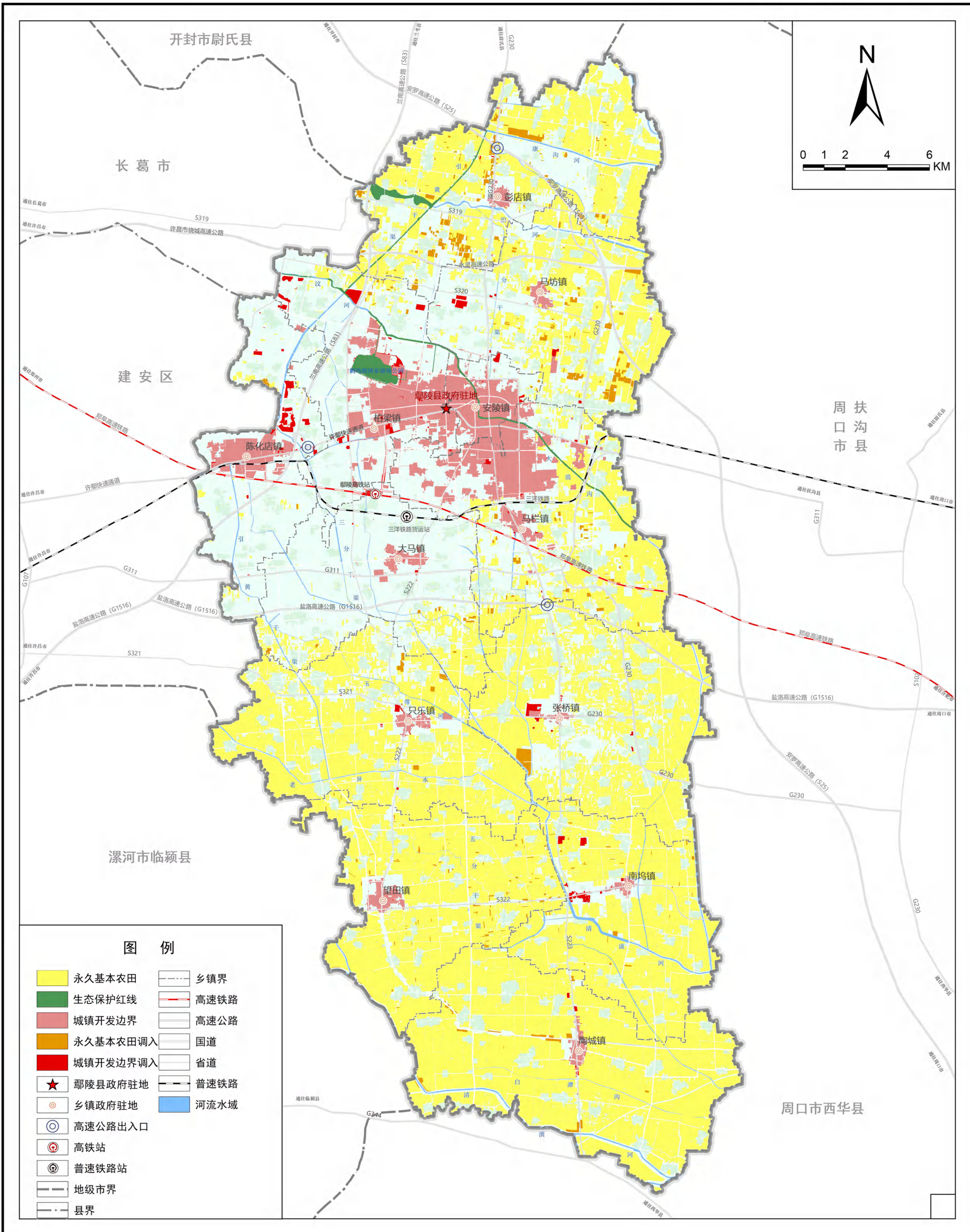
# 鄢陵县国土空间总体规划2026年度动态维护方案

县域三条控制线规划图(维护前)



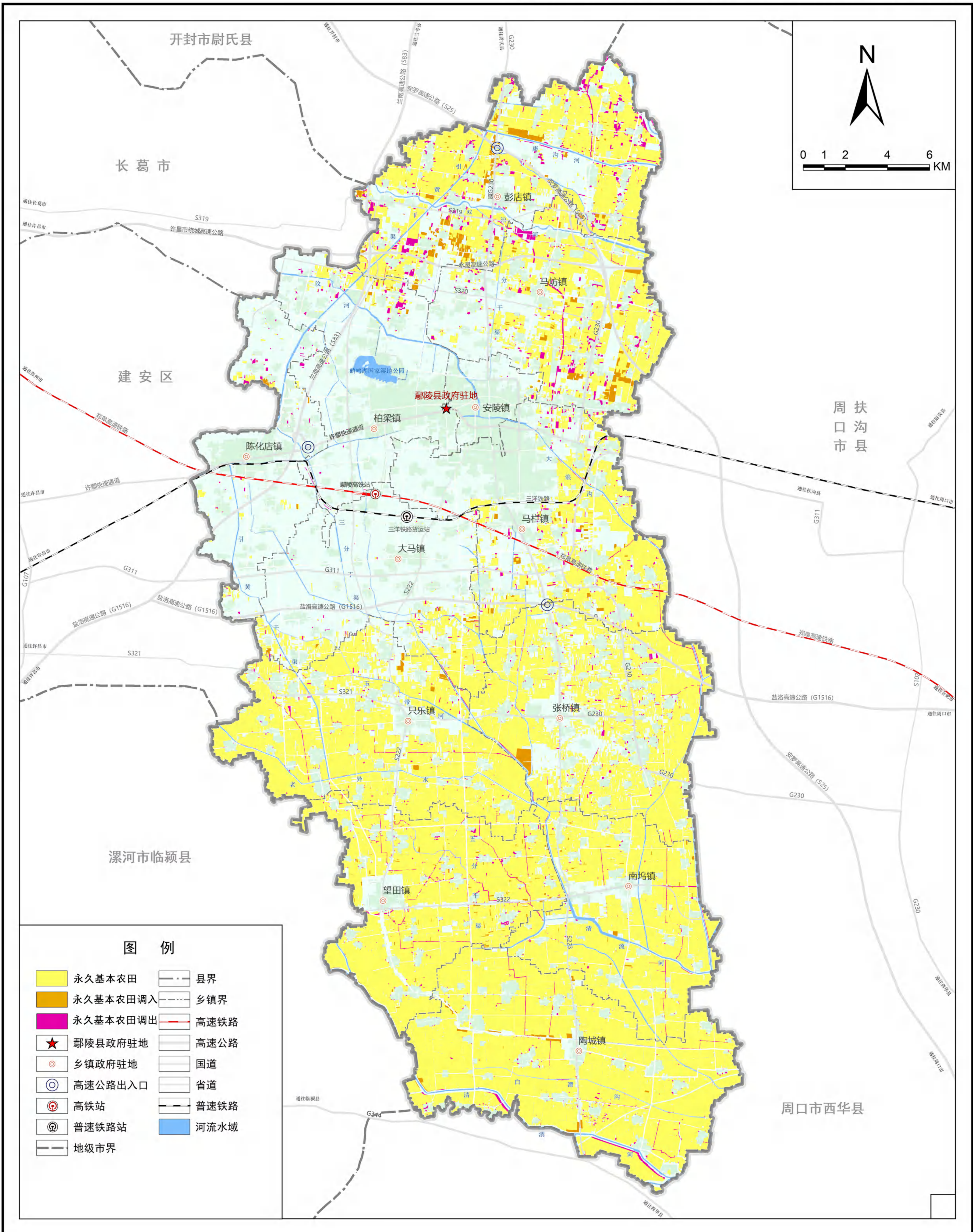
# 鄢陵县国土空间总体规划2026年度动态维护方案

县域三条控制线规划图(维护后)



# 鄢陵县国土空间总体规划2026年度动态维护方案

县域耕地和永久基本农田保护红线图(维护后)



# 鄢陵县国土空间总体规划2026年度动态维护方案

县域城镇开发边界图(维护后)

